

หมวด 1

การนำองค์กร (Leadership)

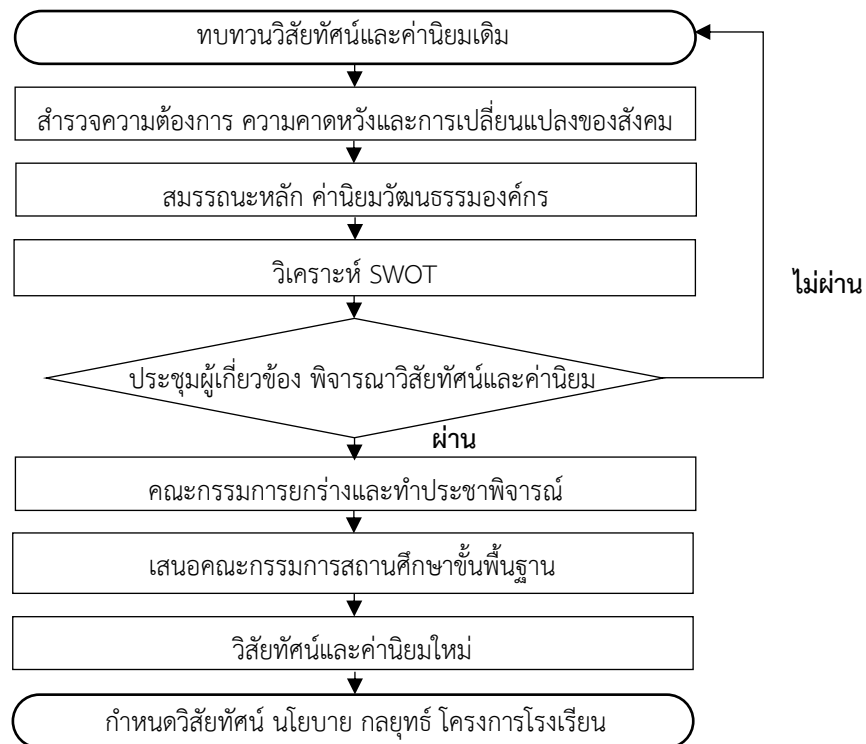
โรงเรียนกาญจนาภิเษกวิทยาลัย กาฬสินธุ์ มุ่งพัฒนาคุณภาพการศึกษาสู่มาตรฐานสากลโดยเน้นการพัฒนาคุณภาพนักเรียนด้านวิชาการพร้อมกับการมีคุณธรรม จริยธรรม และคุณลักษณะอันพึงประสงค์ให้เป็นไปตามมาตรฐานการศึกษาโดยการบูรณาการ รักษาการเรียนรู้ในท้องถิ่น ภูมิปัญญาควบคู่กับเทคโนโลยีสู่ยุคโลกาภิวัตน์ มุ่งสู่ความสำเร็จของนักเรียนตามความถนัดและเต็มศักยภาพ ตามนโยบายสำนักงานคณะกรรมการการศึกษาขั้นพื้นฐาน เรียนดี มีความสุข ที่มุ่งเน้นการมีส่วนร่วมจากทุกภาคส่วน เพื่อให้บรรลุเป้าหมายที่กำหนด โรงเรียนกาญจนาภิเษกวิทยาลัย กาฬสินธุ์ ได้ขับเคลื่อนการบริหารจัดการโดยใช้รูปแบบการบริหารงาน “KKSS MODEL”

1.1 การนำองค์กรของผู้บริหารระดับสูง (Senior Leadership)

ก. วิสัยทัศน์ และค่านิยม (Vision and Values)

(1) กำหนดวิสัยทัศน์ และค่านิยม (Establishing Vision and Values)

โรงเรียนได้แต่งตั้งคณะกรรมการดำเนินงาน โดยได้ศึกษานโยบายจัดเน้นของกระทรวงศึกษาธิการ นโยบายของสำนักงานคณะกรรมการการศึกษาขั้นพื้นฐาน พระบรมราโชบายด้านการศึกษา ในหลวงรัชกาลที่ 10 รวมถึงความคิดเห็นของครู นักเรียน และผู้มีส่วนได้ส่วนเสีย ศึกษาบริบท และสภาพแวดล้อมของสถานศึกษา รวบรวมสารสนเทศ แล้วนำมากำหนดเป็นวิสัยทัศน์ พันธกิจ และค่านิยม โดยใช้หลักการโมเดลการบริหารขับเคลื่อนการจัดการศึกษาตามหลัก KKSS MODEL ภายใต้วัฏจักรบริหารงานคุณภาพ Deming (PDCA) ดังภาพที่ 1.1



ภาพที่ 1.1 ขั้นตอนกระบวนการกำหนดวิสัยทัศน์ พันธกิจ และค่านิยมขององค์กร

การจัดทำวิสัยทัศน์และค่านิยมโรงเรียนได้ดำเนินการโดยใช้กระบวนการ A-D-L-I ดังนี้

1. แนวทาง (Approach) โดยการทบทวนวิสัยทัศน์และค่านิยมเดิมเพื่อสำรวจความต้องการ ความคาดหวังและการเปลี่ยนแปลงของสังคมสร้างความเข้าใจความสำคัญความตระหนักวัตถุประสงค์ เพื่อให้เกิดความร่วมมือร่วมคิดรับผิดชอบวางแผนร่วมกันมอบหมายนโยบายในการทำงานในแต่ละฝ่ายวิเคราะห์สถานภาพ ปัจจุบันของโรงเรียนโดยวิเคราะห์สภาพแวดล้อมภายนอกและสภาพแวดล้อมภายใน SWOT Analysis เพื่อให้ทุกฝ่าย เข้าใจและทราบถึงสภาพปัจจุบันของโรงเรียนรวบรวมข้อมูลพื้นฐานสารสนเทศทุกด้านที่เกี่ยวข้องกับโรงเรียนความต้องการของผู้มีส่วนได้เสียที่มีต่อโรงเรียน

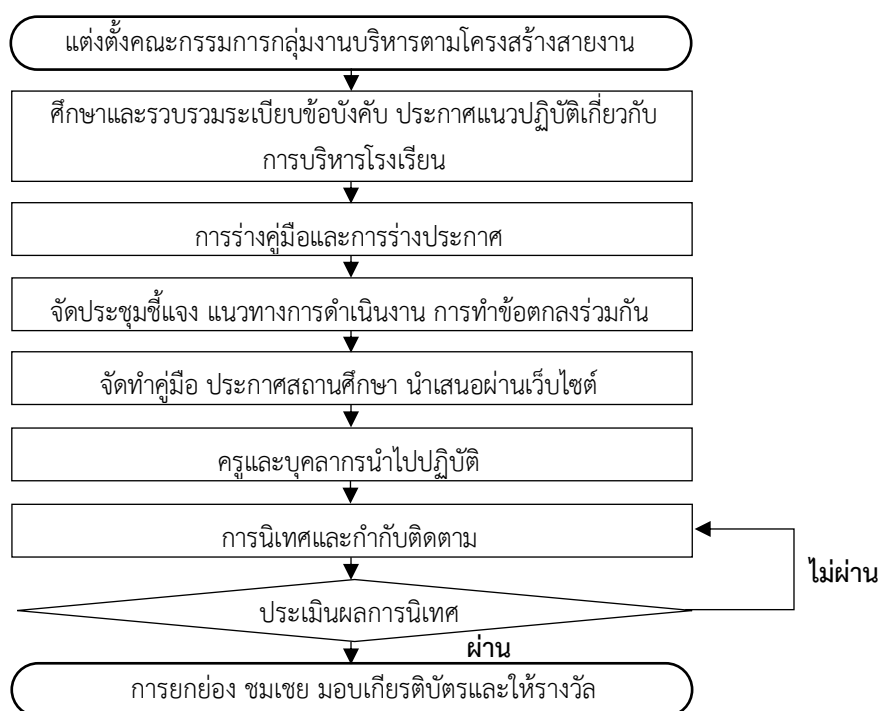
2. การถ่ายทอดเพื่อนำไปปฏิบัติ (Deployment) นำมุมมองของผู้บริหารครูและผู้มีส่วนได้ส่วนเสียทุกคนมา วิเคราะห์ความเชื่อมโยงจัดลำดับความสำคัญของประเด็นต่าง ๆ และคัดเลือกสภาพที่เป็นปัญหาเร่งด่วนสภาพที่มีการ พัฒนาอยู่พร้อมจะดำเนินการให้เกิดความยั่งยืนที่ประชุมร่วมกัน มีการนำผล SWOT Analysis มาวิเคราะห์โดยเน้น สมรรถนะหลักและค่านิยมวัฒนธรรมองค์กร ในการตัดสินใจอนาคตที่โรงเรียนควรจะพัฒนาและ ก้าวกระโดดให้เป็นโรงเรียนที่สามารถจัดการได้อย่างสมบูรณ์และมีประสิทธิภาพ

3. การเรียนรู้ (Learning) จัดประชุมปฏิบัติการทบทวน และประเมินผลการปฏิบัติงาน ความพึงพอใจของทุก ฝ่ายที่เกี่ยวข้องการดำเนินงานภายใต้การมีส่วนร่วมของบุคลากรโรงเรียน องค์กรเครือข่าย และผู้มีส่วนได้ส่วนเสียของ โรงเรียนเหล่านี้ สร้างความรัก ความผูกพันของทุกคนทุกฝ่ายที่เกี่ยวข้องกับโรงเรียน ส่งผลให้การทำงาน มีประสิทธิภาพและประสิทธิผล

4. การบูรณาการ (Integration) ผลกำหนดวิสัยทัศน์ นโยบาย กลยุทธ์ โครงการโรงเรียนถูก บูรณาการเข้าทุกส่วนขององค์กรโดยเป็นส่วนหนึ่งของกระบวนการพัฒนาองค์กรเพื่อให้อันหนึ่งอันเดียวกัน รวมถึง การปรับปรุงนโยบายขององค์กรให้สอดคล้องกับวิสัยทัศน์ และค่านิยมใหม่ โดยการจัดทำแผนพัฒนาคุณภาพ การศึกษาและกระบวนการจัดทำกลยุทธ์ เป้าหมายเชิงกลยุทธ์

(2) การส่งเสริมการประพฤติปฏิบัติตามกฎหมาย และการประพฤติปฏิบัติอย่างมีจริยธรรม

(PROMOTING LEGAL and ETHICAL BEHAVIOR) ดังภาพที่ 1.2

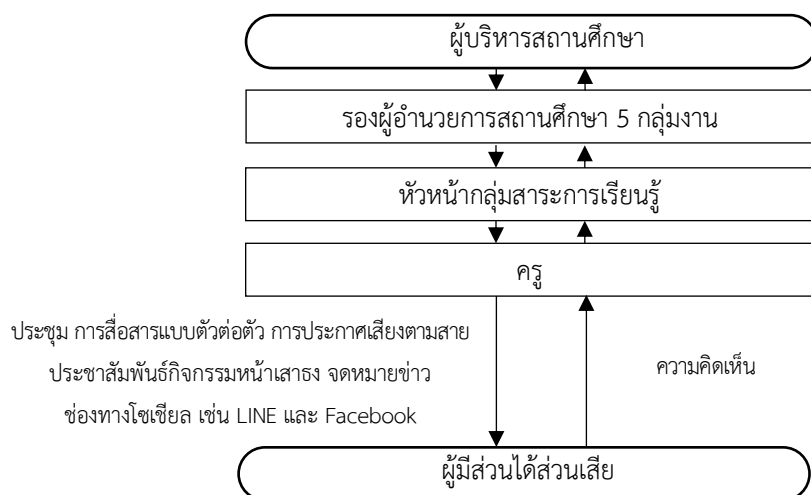


ภาพที่ 1.2 กระบวนการส่งเสริมการประพฤติปฏิบัติตามกฎหมายและการประพฤติปฏิบัติอย่างมีจริยธรรม

การบริหารงานของผู้บริหารระดับสูงให้ความสำคัญต่อการส่งเสริมให้เกิดการประพฤติปฏิบัติตามกฎหมาย และมีจริยธรรมของครูและบุคลากรโดยได้กำหนดเป็นนโยบายและได้มอบหมายให้กลุ่มบริหารงานบุคคลจัดทำ แผนพัฒนาบุคลากรเพื่อส่งเสริมให้บุคลากรประพฤติปฏิบัติตนตามกฎหมายและมีจริยธรรมเพื่อให้บรรลุ สำเร็จตามกลยุทธ์และแผนปฏิบัติการประจำปี อีกทั้งปฏิบัติกฎระเบียบเกี่ยวกับการ ปฏิบัติงานทางการศึกษาตาม พระราชบัญญัติระเบียบข้าราชการครูและบุคลากรทางการศึกษา พ.ศ. 2547 โดยมีกระบวนการดำเนินงาน ดังนี้ แต่งตั้งคณะกรรมการกลุ่มบริหารงานตามโครงสร้างสายงานคณะกรรมการบริหารงานศึกษากฎระเบียบข้อบังคับ ต่าง ๆ เพื่อทบทวน กฎหมาย ข้อบังคับ จรรยาบรรณวิชาชีพครู มาตรฐานวิชาชีพ แลข้อปฏิบัติต่าง ๆ เช่น การแต่งกาย การลงเวลาปฏิบัติหน้าที่ราชการ จากนั้นจัดทำร่างคู่มือ (P) และประชุมชี้แจงบุคลากรในแนวทางของการดำเนินงาน เพื่อทำข้อตกลงร่วมกันและจัดทำคู่มือทำประกาศของสถานศึกษาเผยแพร่ผ่านทาง เว็บไซต์ ครูและบุคลากรนำ กฎระเบียบนี้ไปปฏิบัติงาน (D) และมีการตรวจสอบนิเทศและกำกับติดตาม (C) ผู้ที่สามารถปฏิบัติตามกฎระเบียบได้มี การยกย่องชมเชยและมอบเกียรติบัตรให้และยังมีการส่งเสริมสนับสนุนผู้ที่ไม่สามารถปฏิบัติได้ตามกฎระเบียบ ข้อบังคับส่งเสริมให้มีการปรับปรุงแก้ไข (A) เพื่อพัฒนางานให้มีประสิทธิภาพและประสิทธิผลต่อไป

ข. การสื่อสาร (Communication)

การสื่อสารเพื่อการบริหารภายในโรงเรียน เป็นการสื่อสารในลักษณะของการสื่อสารแบบสองทาง (Two-way Communication) โดยเริ่มจากผู้บริหารลงไปสู่รองผู้บริหาร และทั้ง 5 กลุ่มงาน หัวหน้ากลุ่มสาระการเรียนรู้ลงไปสู่ครู และนักเรียนตามลำดับ ซึ่งข้อมูลจะอยู่ในรูปของประกาศ ข้อความโดยใช้วิธีการประชุม การสื่อสารแบบตัวต่อตัว การประกาศเสียงตามสาย ประชาสัมพันธ์กิจกรรมหน้าเสาธง จดหมายข่าวโรงเรียน นอกจากนี้ยังมีการแจ้งผ่าน ช่องทางโซเชียล เช่น LINE สำหรับภายในสถานศึกษาและ Facebook ของโรงเรียนซึ่งเป็นช่องทางประชาสัมพันธ์ สำหรับภายในและภายนอกสถานศึกษา มีการประเมินผลและการปรับปรุง โดยการเก็บรวบรวมความคิดเห็นจาก บุคลากร นักเรียนและผู้มีส่วนได้ส่วนเสียและนำไปวิเคราะห์ การสื่อสารภายในโรงเรียนต้องมีการบูรณาการระหว่าง หน่วยงานต่าง ๆ ทั้งผู้บริหาร รองผู้บริหาร หัวหน้ากลุ่มสาระการเรียนรู้ ครู นักเรียนและผู้มีส่วนได้เสีย เพื่อให้ภาพรวม ของการสื่อสารเพื่อการบริหารที่ชัดเจนและเพื่อปรับปรุงวิธีการสื่อสารให้มีประสิทธิภาพมากยิ่งขึ้น ดังภาพที่ 1.3



ภาพที่ 1.3 การสื่อสาร

ค. พันธกิจและผลการดำเนินการของโรงเรียน (MISSION and School PERFORMANCE)

(1) การสร้างสภาพแวดล้อมเพื่อความสำเร็จ (Creating and Environment for Success)

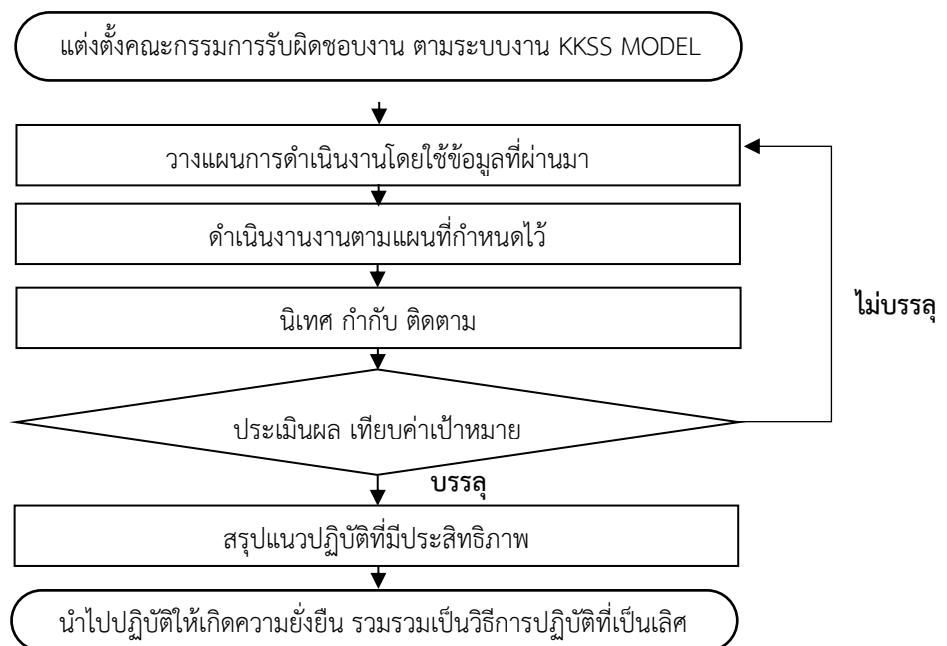
ผู้นำระดับสูงดำเนินการสร้างสภาพแวดล้อมเพื่อให้โรงเรียนประสบความสำเร็จทั้งในปัจจุบันและในอนาคต มีรายละเอียดดังนี้

1) สร้างสภาพแวดล้อมเพื่อให้เกิดการบรรลุพันธกิจ และความคล่องตัวของโรงเรียนนวัตกรรมการบริหารระบบคุณภาพ (KKSS MODEL) ซึ่งกำหนดไว้ในโครงสร้างองค์กร มีการดำเนินงานอย่างเป็นระบบและต่อเนื่อง เน้นผลงานตามกลยุทธ์ (Strategic Performance Based Budgeting) โดยใช้วิสัยทัศน์ พันธกิจ แผนกลยุทธ์และค่านิยมเป็นตัวกำหนดแล้ววางแผนดำเนินการ ดังภาพที่ 1.1

2) ผู้บริหารระดับสูงและเสริมสร้างให้เกิดวัฒนธรรมองค์กรและวัฒนธรรมที่ส่งเสริมความผูกพันของนักเรียนและบุคลากร โดยมอบหมายผู้เกี่ยวข้องของทุกกลุ่มงาน กลุ่มสาระการเรียนรู้ จัดทำโครงการ/กิจกรรมเชิงสร้างสรรค์ตลอดปีการศึกษา เพื่อส่งเสริมทั้งด้านวิชาการ วิชาชีพ วิถีชีวิต มุ่งให้เกิดผลลัพธ์มีคุณลักษณะอันพึงประสงค์ครบทั้ง 8 ประการ ด้วยความร่วมมือ ความสามัคคีของบุคลากรทุกคน ทุกฝ่าย โดยผู้บริหารระดับสูงเป็นแบบอย่างที่ดีในการครองตน ครองคน และครองงาน

3) ผู้นำระดับสูงปลูกฝังความคล่องตัวของโรงเรียน ภาวะรับผิดชอบ การเรียนรู้ระดับองค์กรและของบุคลากรแต่ละคน โดยบริหารงานแบบการกระจายอำนาจ ให้ความสำคัญกับบุคลากรทุกคน รับผิดชอบโครงการ

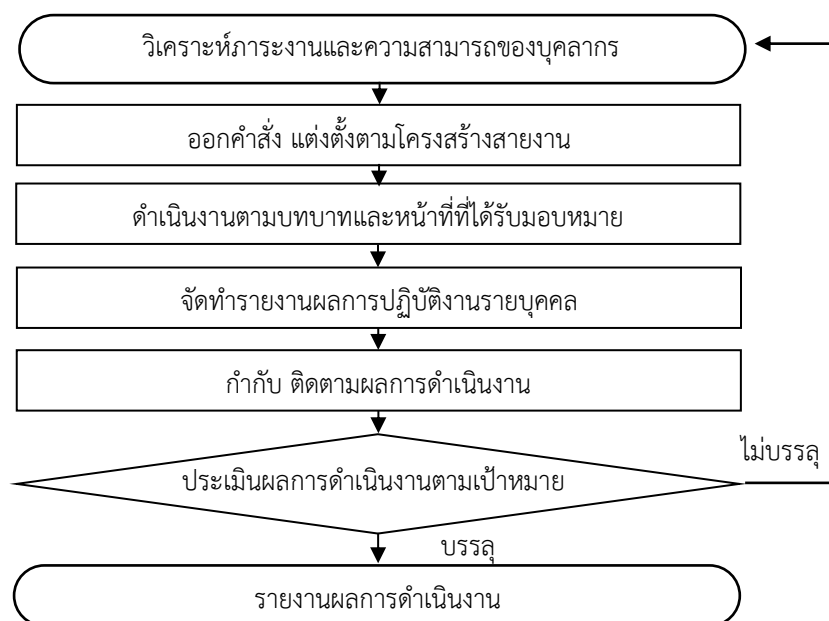
4) ผู้บริหารระดับสูงมีส่วนร่วมในการวางแผนในการสืบทอดตำแหน่งและพัฒนาผู้นำในอนาคตของโรงเรียน โดยมีคำสั่งโรงเรียนแต่งตั้ง ผู้ช่วยรองผู้อำนวยการ หัวหน้ากลุ่มงาน หัวหน้างาน หัวหน้ากลุ่มสาระการเรียนรู้ กำหนดให้ทุกตำแหน่งมีบทบาท หน้าที่ สร้างความตระหนักให้ทุกคนมีภาวะความเป็นผู้นำ เป็นผู้ตามที่ดีกระทั่งสามารถขับเคลื่อนการดำเนินงานได้อย่างต่อเนื่องตลอดปีการศึกษา และบรรลุตามวัตถุประสงค์ โดยมีการดำเนินการดังภาพที่ 1.4



ภาพที่ 1.4 กระบวนการสร้างโรงเรียนที่ประสบความสำเร็จ

(2) การทำให้เกิดการปฏิบัติอย่างจริงจัง (Creating a Focus on Action)

ผู้บริหารมีการกระตุ้นให้บุคลากรเกิดการปฏิบัติอย่างจริงจังโดยการกำหนดภาระงานความต้องการและความสามารถของแต่ละบุคคลและแต่งตั้งให้ดำเนินงานตลอดปีการศึกษาโดยมาตรฐานในการปฏิบัติงาน เพื่อให้ได้ผลการดำเนินงานที่ดีขององค์กรด้วยการนำค่านิยม KKSS MODEL มาเป็นกระบวนการในการขับเคลื่อนเน้นระบบคุณภาพ PDCA ซึ่งเป็นองค์ประกอบหลักด้วยขั้นตอน ดังภาพที่ 1.5



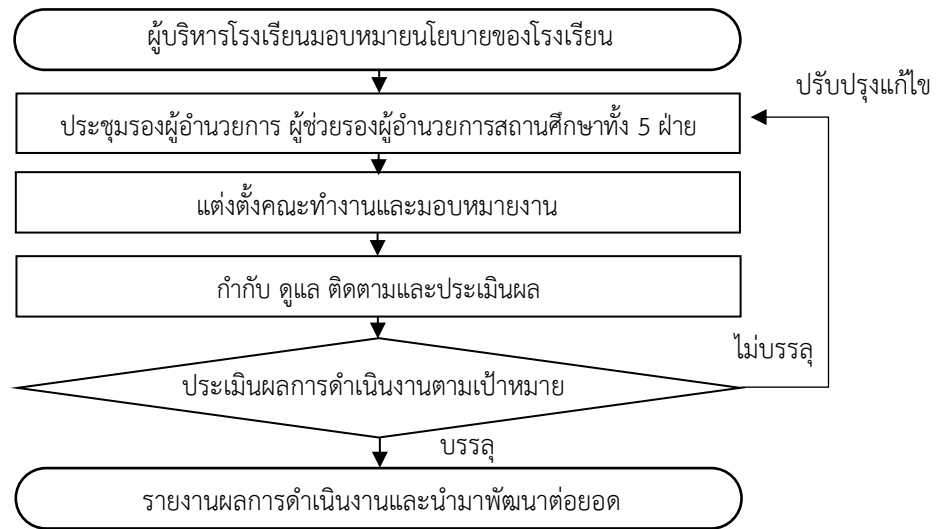
ภาพที่ 1.5 การทำให้เกิดการปฏิบัติอย่างจริงจัง

การวิเคราะห์ความสำเร็จขององค์กรโดยยึดตามวิสัยทัศน์และพันธกิจเป็นกระบวนการสำคัญที่ช่วยให้การดำเนินงานขององค์กรมีความสอดคล้องและมุ่งไปสู่เป้าหมายที่วางไว้ ซึ่งการวิเคราะห์นี้อาศัยตัวชี้วัดทางกลยุทธ์ที่กำหนดในแผนปฏิบัติการเพื่อประเมินประสิทธิผลและผลลัพธ์ที่ได้รับ องค์กรสามารถประเมินความสำเร็จได้โดยยึดประสิทธิผลของการสื่อสารสองทางของผู้นำระดับสูง การสร้างความผูกพันโดยผู้นำระดับสูง และความพึงพอใจต่อการนำองค์กรของผู้บริหาร

1.2 การกำกับดูแลองค์กรและความรับผิดชอบต่อสังคม (Governance and Societal Contributions)

ก. การกำกับดูแลองค์กร (Organizational GOVERNANCE)

(1) ระบบการกำกับดูแลองค์กร (GOVERNANCE System) ดังภาพที่ 1.6



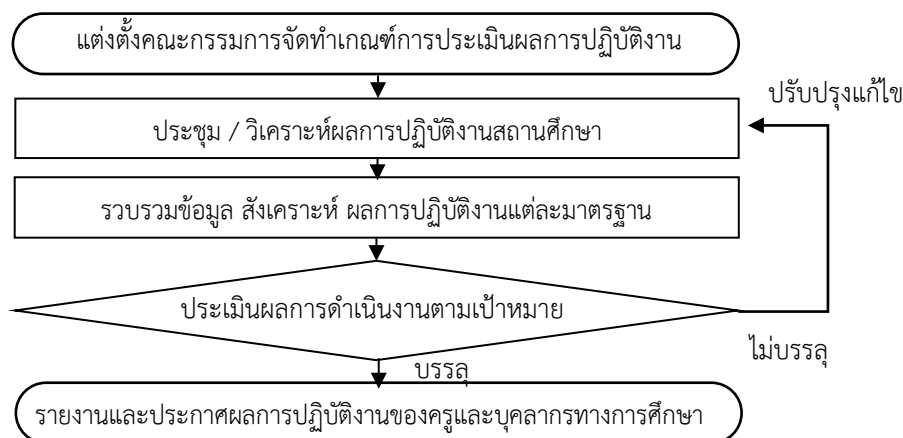
ภาพที่ 1.6 ระบบการกำกับดูแลโรงเรียน

โรงเรียนดำเนินงานภายใต้การบริหารของผู้บริหาร โดยมีวิสัยทัศน์และพันธกิจเป็นเป้าหมายในการดำเนินงานร่วมกัน การบริหารงานของโรงเรียนใช้หลักธรรมาภิบาล (Good Governance) ในการควบคุมภายในและการประกันคุณภาพการศึกษา เพื่อสร้างความตระหนักให้ครูและบุคลากรทางการศึกษาในบทบาทหน้าที่และความรับผิดชอบตามมาตรฐานการศึกษา มีการกำกับดูแลองค์กร โดยแบ่งออกเป็น 2 ส่วน คือ การกำกับดูแลองค์กรด้านระเบียบ ข้อบังคับ และกฎหมายขององค์กร และด้านการรับผิดชอบต่อการเงินภายในและภายนอกขององค์กร โดยการสร้างแบบสำรวจระดับการปฏิบัติงานขององค์กรและระดับความเชื่อมั่น ในการรับผิดชอบต่อการเงินภายในและภายนอก แบ่งโครงสร้างการบริหารออกเป็น 5 กลุ่มงาน ได้แก่ 1) กลุ่มบริหารงานวิชาการ: รับผิดชอบต่อการพัฒนาหลักสูตร การจัดการเรียนการสอน และการประเมินผลการเรียน 2) กลุ่มบริหารงานบุคคล: ดูแลการจัดการบุคลากร การพัฒนาและการประเมินผล รวมถึงงานธุรการ 3) กลุ่มบริหารงานงบประมาณ: รับผิดชอบต่อวางแผนการดำเนินงานและการจัดการงบประมาณให้มีประสิทธิภาพ 4) กลุ่มบริหารงานทั่วไป: ดูแลการบริหารงานทั่วไปของโรงเรียนและกิจกรรมพิเศษ 5) กลุ่มบริหารงานกิจการนักเรียนประจำ: ดูแลการบริหารงานงานนักเรียนพักนอนของโรงเรียน รวมถึงงานการเรียนการสอนและกิจกรรมพิเศษของนักเรียนประจำ โครงสร้างการบริหารนี้ช่วยให้โรงเรียนดำเนินงานได้อย่างเป็นระบบและมีประสิทธิภาพ เพื่อให้บรรลุเป้าหมายที่ตั้งไว้ โดยมี รองผู้อำนวยการและผู้ช่วยรองผู้อำนวยการโรงเรียนเป็นผู้กำกับดูแล รวมทั้งคณะกรรมการสถานศึกษาขั้นพื้นฐาน เข้ามามีบทบาทในการวางแผนการดำเนินงานร่วม ตรวจสอบประเมินผล และกำกับติดตามผลการดำเนินงานของโรงเรียนมีการถ่ายทอดนโยบายลงไปยังครูและบุคลากรที่มีความรู้ความสามารถตรงกับภาระงานผ่านการประชุมและช่องทางการสื่อสารต่าง ๆ เช่น รายงานของโรงเรียนและรายงานกลุ่มงาน ทุกกลุ่มงานมีทิศทางการดำเนินงานภายใต้วิสัยทัศน์และพันธกิจเดียวกัน โดยมีภาระรับผิดชอบต่อแผนกลยุทธ์และการใช้งบประมาณที่มีความโปร่งใสและสามารถตรวจสอบได้

ในการดำเนินงาน ทุกกลุ่มงานมีเป้าหมายเดียวกันภายใต้การบริหารจัดการด้วยวงจรคุณภาพ ขับเคลื่อนโดยนวัตกรรม KKSS MODEL ซึ่งเป็นเครื่องมือสำคัญในการขับเคลื่อนการบริหารงานให้มีประสิทธิภาพและประสิทธิผลสูงสุด แต่ละกลุ่มงานมีระบบการติดตามประเมินผลการปฏิบัติงาน ได้แก่ การประเมินประสิทธิภาพความพึงพอใจของกลุ่มงาน แบบรายงานต่าง ๆ ตามโครงสร้างสายงาน ด้านครูและบุคลากรทางการศึกษามีการจัดทำรายงานผลปฏิบัติงานปีละ 2 ครั้งและจัดทำรายงานผลการปฏิบัติงานของข้าราชการครูและบุคลากรทางการศึกษา โดยนำผลการ

กำกับดูแลในการประสานงานและการบูรณาการระหว่างรองผู้อำนวยการสถานศึกษา หัวหน้ากลุ่มสาระการเรียนรู้ และครูในทุกระดับเพื่อให้การกำกับดูแลเป็นไปอย่างราบรื่น

(2) การประเมินผลการดำเนินการ (PERFORMANCE Evaluation) ดังภาพที่ 1.7



ภาพที่ 1.7 วิธีการประเมินผลการดำเนินการ

การประเมินผลการดำเนินงานผู้นำระดับสูงนั้น ได้มีกระบวนการกำหนดผลการดำเนินงาน ดังนี้

มีระบบประเมินผลการดำเนินการของผู้นำระดับสูงโดยผ่านการรายงานจากการดำเนินงานกิจกรรมโครงการแล้วรายงานผลการได้รับรางวัลการประกวดการแข่งขันการยกย่องเชิดชูเกียรติของผู้นำระดับสูงจากหน่วยงานต่าง ๆ ดังนี้ 1) แต่งตั้งคณะทำงานเพื่อจัดทำเกณฑ์ประเมินผลการปฏิบัติงานของข้าราชการครู 2) ประชุมวิเคราะห์ผลการปฏิบัติงานสถานศึกษาโดย ผู้อำนวยการโรงเรียน รองผู้อำนวยการโรงเรียน ผู้ช่วยผู้อำนวยการโรงเรียน ผู้ช่วยรองผู้อำนวยการโรงเรียน หัวหน้างาน หัวหน้ากลุ่มสาระ 3) รวบรวมข้อมูลสังเคราะห์ผลการปฏิบัติงานตามเขตการประเมินแต่ละมาตรฐานและการประเมินประสิทธิผลและประสิทธิผลการปฏิบัติงานทำแบบประเมินการปฏิบัติงานของข้าราชการครูและบุคลากรทางการศึกษา 4) จัดทำรายงานและประกาศผลการปฏิบัติงานของครูและบุคลากรทางการศึกษา 5) รายงานผลการปฏิบัติงานของสถานศึกษา และนำผลการวิเคราะห์ไปใช้ในการปรับปรุงการบริหารงานและการเรียนการสอน และจัดการอบรมและพัฒนาบุคลากรตามผลการประเมินเพื่อเสริมสร้างทักษะและความรู้ ใหม่ ๆ ผลการวิเคราะห์นำมาปรับใช้กับแผนพัฒนาคุณภาพการศึกษาและแผนปฏิบัติการของโรงเรียน การปรับปรุงนโยบายและแนวทางการบริหารงานจะถูกดำเนินการตามผลการประเมินเพื่อให้สอดคล้องกับความต้องการและปัญหาที่พบ

ข. การประพฤติปฏิบัติตามกฎหมายและการประพฤติปฏิบัติอย่างมีจริยธรรม (Legal and ETHICAL BEHAVIOR)

(1) การปฏิบัติตามกฎหมายและกฎระเบียบ (Legal and Regulatory Compliance)

การประพฤติปฏิบัติตามกฎหมายและการประพฤติปฏิบัติอย่างมีจริยธรรมโรงเรียนกาญจนาภิเษกวิทยาลัย กาฬสินธุ์ ดำเนินการจัดการเรียนการสอนในระดับชั้นมัธยมศึกษาตอนต้นและมัธยมศึกษาตอนปลายภายใต้กฎหมายระเบียบข้อบังคับทางราชการที่เกี่ยวข้อง 1) กฎระเบียบด้านชีวอนามัยและความปลอดภัย 2) กฎหมายด้านมาตรฐานการประกันคุณภาพทางการศึกษา 3) กฎระเบียบเกี่ยวกับหลักสูตรการจัดการเรียนการสอนเสริม 4) กฎระเบียบเกี่ยวกับการปฏิบัติงานทางการศึกษาและ 5) กฎระเบียบข้อบังคับด้านการเงินและสิ่งแวดล้อม การศึกษาการดำเนินงานของโรงเรียนที่อาจมีผลกระทบเชิงลบต่อสังคม มีการเตรียมการและกระบวนการจัดการ ดังนี้

1) รวบรวมความกังวลที่ผลกระทบต่อหลักสูตรและการดำเนินงานของโรงเรียน จากการประชุมผู้ปกครอง คณะกรรมการสถานศึกษาขั้นพื้นฐาน และหัวหน้าส่วนราชการในเขตพื้นที่บริการ ซึ่งมีปัจจัยที่เป็นสาเหตุ เช่น ปัญหาเกี่ยวกับคุณภาพการสอนและการเรียนรู้ ความไม่พอใจในการจัดการและการบริหารของโรงเรียน และความขาดแคลนในทรัพยากรทางการศึกษา ส่งผลให้เกิดความไม่พอใจและความกังวลในสังคมท้องถิ่นเกี่ยวกับการเตรียมความพร้อมของนักเรียนสำหรับอุตสาหกรรมและชีวิตหลังจากการศึกษา

2) วางแผนการพัฒนาหลักสูตรเชิงรุกของโรงเรียนทำได้โดยการรวบรวมข้อมูลจากผลสัมฤทธิ์ทางการเรียนของนักเรียนและความพึงพอใจ รวมถึงการประเมินความต้องการและข้อร้องเรียนจากผู้ปกครอง จากนั้นทำการวิเคราะห์ข้อมูลเพื่อจะได้เข้าใจปัญหาและความต้องการ จากนั้นทำการวางแผนการปรับปรุงหรือพัฒนาหลักสูตรให้มีประสิทธิภาพและเป็นไปตามความต้องการ สุดท้ายคือการติดตามและประเมินผลเพื่อปรับปรุงต่อไป การสื่อสารและร่วมมือกับผู้ปกครองและผู้เกี่ยวข้องเป็นส่วนสำคัญในกระบวนการนี้ เพื่อให้มีความเข้าใจและความร่วมมือในการพัฒนาหลักสูตรอย่างมีประสิทธิภาพ

3) ดำเนินการปรับปรุงหลักสูตรให้เป็นไปตามบริบท และความต้องการของผู้เรียน และลงไปสู่การจัดทำแผนการจัดการเรียนรู้ที่สอดแทรกคุณธรรมจริยธรรม ซึ่งสอดคล้องกับกลยุทธ์องค์กร ข้อที่ 1 พัฒนาคุณภาพผู้เรียน และข้อที่ 2 พัฒนาคูณภาพการจัดการศึกษา เพื่อให้บรรลุเป้าประสงค์ ผู้เรียนมีผลสัมฤทธิ์ทางการเรียนตามเป้าหมายที่สถานศึกษากำหนดและเทียบเคียงมาตรฐานระดับประเทศ โรงเรียนได้มีการพัฒนาหลักสูตรที่เอื้อต่อการพัฒนาคุณภาพผู้เรียน จัดทำหลักสูตรกับท้องถิ่น ตรงกับความต้องการความถนัดของผู้เรียน การตอบสนองต่อความเปลี่ยนแปลงทางสังคม และความเหมาะสมกับทรัพยากรบุคคล คือครูผู้สอนตรงตามวิชาเอก และมีจำนวนเพียงพอต่อหลักสูตรที่เปิดสอน ข้อดี-ข้อเสีย ผลกระทบที่อาจเกิดขึ้น การต่อยอดและการนำความรู้ไปใช้ในการประกอบอาชีพของนักเรียน

4) นิเทศ กำกับติดตามดูแล หลังจากการนำหลักสูตรไปใช้ในสถานศึกษา

5) ประเมินผลการใช้หลักสูตรและประเมินความพึงพอใจในการเรียนการสอนทุกปี สรุปรายงานการปฏิบัติงาน รายงานโครงการเมื่อสิ้นปีการศึกษา และรายงานการปฏิบัติงาน

6) โรงเรียนนำผลการประเมินไปจัดทำโครงการพัฒนาหลักสูตรสถานศึกษาและโครงการพัฒนาสมรรถนะและมุ่งสู่ความเป็นเลิศ บรรลุในแผนปฏิบัติการประจำปี เพื่อเตรียมการเชิงรุกต่อความกังวลของสาธารณะ เพื่อให้การดำเนินการของโรงเรียนมีความต่อเนื่องและพัฒนาดีขึ้น

7) ปรับปรุง พัฒนาหลักสูตรให้เป็นไปตามระเบียบข้อบังคับ และจัดทำหลักสูตรที่เป็นการส่งเสริมเฉพาะทางต่อไป

(2) การประพฤติปฏิบัติอย่างมีจริยธรรม (ETHICAL BEHAVIOR)

โรงเรียนดำเนินการส่งเสริมและสร้างความมั่นใจว่าปฏิสัมพันธ์ทุกด้านของโรงเรียนเป็นไปอย่างมีจริยธรรมโดยใช้หลักธรรมาภิบาล และมีการดำเนินการ ผู้อำนวยการ รองผู้อำนวยการ ผู้ช่วยรองผู้อำนวยการ กลุ่มบริหารงานบุคคลของโรงเรียน ประชุมวางแผนการดำเนินงานเกี่ยวกับการประพฤติปฏิบัติตนอย่างมีจริยธรรม ตามกฎหมายระเบียบข้อบังคับ จรรยาบรรณการทำงานและวิชาชีพครู โรงเรียนมีการดำเนินการในการส่งเสริมและสร้างความมั่นใจว่าปฏิสัมพันธ์ทุกด้านขององค์กรเป็นไปอย่างมีจริยธรรมด้วยแนวทาง ดังต่อไปนี้

1) วิเคราะห์ระเบียบข้อบังคับโดยยึดหลักการดำเนินงาน ตามนโยบายของโรงเรียน ซึ่งตั้งอยู่บนพื้นฐานของหลักคุณธรรม ยุติธรรมและความเสมอภาค

2) ประชุมชี้แจงให้บุคลากรในโรงเรียน ได้รับทราบและมีความเข้าใจที่ถูกต้องเกี่ยวกับจรรยาบรรณและถือเป็นแนวทางปฏิบัติอย่างเคร่งครัด

3) ประเมินผลการปฏิบัติงานของบุคลากรโดยใช้แบบประเมินการปฏิบัติงานของข้าราชการครูและบุคลากรทางการศึกษา

4) สรุปรายงานผลการดำเนินงานด้านการประพฤติปฏิบัติอย่างมีจริยธรรม และรายงานต่อผู้บังคับบัญชาตามลำดับ เพื่อนำข้อมูลไปปรับปรุงพัฒนาในปีต่อไป

จากการดำเนินการกำกับดูแลการประพฤติปฏิบัติอย่างมีจริยธรรมสอดคล้องกับการดำเนินงานในหมวดที่ 2 วัตถุประสงค์เชิงกลยุทธ์

ค. การตอบแทนสังคม (Societal Contributions)

(1) ความผาสุกของสังคม (Societal Well - Being)

โรงเรียนได้คำนึงถึงความผาสุกและประโยชน์ของสังคม โดยกำหนดวิสัยทัศน์ พันธกิจเป้าประสงค์ และกรอบกลยุทธ์ของโรงเรียน โดยใช้การบริหารจัดการที่ยึดหลักธรรมาภิบาล เน้นการมีส่วนร่วมของผู้มีส่วนได้เสีย ชุมชน และสังคมไว้ชัดเจน ให้การอนุเคราะห์สถานที่แก่ชุมชน โดยมีแนวทาง การปฏิบัติ ดังนี้

1) กำหนดนโยบาย กลยุทธ์ พันธกิจ เป้าหมาย แผนปฏิบัติราชการประจำปี โครงการ/กิจกรรม/งานในการสนับสนุนชุมชนและสังคมเกี่ยวกับการสร้างความผาสุกของสังคม เช่น ให้ความอนุเคราะห์สถานที่แก่ชุมชน ได้แก่ การให้บริการหอประชุมในการจัดประชุม อบรม สัมมนาของหน่วยงานภาครัฐ องค์กรปกครองส่วนท้องถิ่น หน่วยงานเอกชน ตลอดจนสนามกีฬา วงโยธวาทิต วงดนตรีสากล การแสดงพ็อนรำ ร่วมงานกับชุมชน เป็นต้น

2) แต่งตั้งคณะดำเนินงานเพื่อเป็นผู้รับผิดชอบในการดำเนินงานกิจกรรมร่วมกับชุมชน โดยบริหารจัดการทรัพยากร สถานที่และสิ่งแวดล้อม บุคลากร นักเรียน เช่น กิจกรรมรณรงค์ให้ชุมชนปลอดบุหรี่และสารเสพติด ในคณะครู นักเรียน นอกจากนี้ โรงเรียนยังจัดเป็นสมาชิกชมรม To Be Number One กิจกรรมสวดมนต์ไหว้พระ กิจกรรม Open House กิจกรรมวันสุนทรภู่ กิจกรรมกีฬาภายใน กิจกรรมวันวิทยาศาสตร์ กิจกรรมวันคริสต์มาส กิจกรรมวันฮัลโลวีน กิจกรรมวันตรุษจีน กิจกรรมฝึกอบรมพัฒนาทักษะอาชีพ ฯลฯ โดยเชิญชุมชนและโรงเรียนระดับประถมศึกษาใกล้เคียงร่วมกิจกรรม

3) ดำเนินการนิเทศ กำกับ ติดตาม และประเมินผลตามแผนพัฒนาคุณภาพการศึกษาที่วางไว้ โดยมอบหมายให้งานนโยบายและแผนเป็นผู้รับผิดชอบร่วมกับทีมงานชุมชนสัมพันธ์ เพื่อให้การปฏิบัติงานและโครงการต่าง ๆ สร้างความผาสุกในสังคมและเกิดประโยชน์สูงสุดต่อชุมชน รวมถึงผู้มีส่วนได้ส่วนเสีย ได้แก่ ผู้ปกครอง นักเรียน คณะกรรมการสถานศึกษาขั้นพื้นฐาน คณะกรรมการชมรมผู้ปกครอง นักเรียนและครู คณะกรรมการศิษย์เก่า และชุมชน

4) รายงานผลการดำเนินงาน โดยเสนอรายงานตามลำดับชั้นของการบริหารงานเสนอต่อผู้บริหารระดับสูงและประชาสัมพันธ์ เผยแพร่กลับไปยังชุมชนเพื่อเป็นการสร้างความสัมพันธ์ที่ระหว่างโรงเรียนและชุมชนต่อไป

5) ปรับปรุงและพัฒนางานอย่างต่อเนื่องโดยนำผลการปฏิบัติงานจากทุกกลุ่มงานและโครงการมาวิเคราะห์ข้อดี ข้อเสีย อุปสรรค และปัญหา เพื่อดูความสอดคล้องกับวิสัยทัศน์ พันธกิจ และค่านิยม จากนั้นนำผลการวิเคราะห์มาปรับปรุงมาตรฐานการปฏิบัติงานให้มีคุณภาพสูงขึ้นด้วยการบริหารแบบมีส่วนร่วมและใช้กระบวนการ PDCA (วางแผน-ปฏิบัติ-ตรวจสอบ-ปรับปรุง) เพื่อให้กระบวนการทำงานมีประสิทธิภาพและพัฒนาขึ้นอย่างต่อเนื่อง

การดำเนินการดังกล่าวสอดคล้องกับหมวดที่ 6 การปฏิบัติการ หัวข้อกระบวนการทำงานที่สำคัญของโรงเรียน

(2) การสนับสนุนชุมชน (Community Support)

โรงเรียนมีโครงการต่าง ๆ และมีส่วนร่วมส่งเสริมสนับสนุนในด้านงานศิลปวัฒนธรรมกิจกรรมตามประเพณี และกิจกรรมอื่น ๆ เช่น ความอนุเคราะห์สถานที่แก่ชุมชน ได้แก่ การให้บริการหอประชุมในการจัดประชุมอบรม สัมมนาของหน่วยงานภาครัฐ องค์กรปกครองส่วนท้องถิ่น หน่วยงานเอกชนตลอดถึงสนามกีฬา วงโยธวาทิต วงดนตรีสากล การแสดงฟ้อนรำ ร่วมงานกับชุมชนเป็นต้น ผู้ปกครองนักเรียน ตลอดจนให้การสนับสนุนครูและนักเรียนร่วมกิจกรรมต่าง ๆ ของอำเภอเขาวง โดยมีวิธีการกำหนดกิจกรรมที่เป็นประโยชน์ของโรงเรียนเข้าไปมีส่วนร่วม ดังต่อไปนี้

1) วิเคราะห์ความต้องการของชุมชนที่ต้องการให้โรงเรียนช่วยเหลือและสนับสนุน โดยรับฟังข้อมูลจากผู้นำชุมชน ผู้ปกครอง และผู้คนในชุมชน ผ่านการประชุมผู้ปกครองและการรับฟังความคิดเห็น จากนั้นนำข้อมูลที่ได้มาวางแผนการพัฒนาโรงเรียนให้ตอบสนองความต้องการและประโยชน์สูงสุดต่อชุมชน

2) กำหนดแนวทางคัดเลือกชุมชนที่จะสามารถร่วมกิจกรรมพัฒนาและสนับสนุนการดำเนินงานตามแผนปฏิบัติการประจำปี โดยเลือกชุมชนสำคัญ ได้แก่ ชุมชนตำบลคุ้มเก่า ชุมชนตำบลคุ้มใหม่ ตำบลกุดปลาข้าว การคัดเลือกนี้วิเคราะห์จากความสัมพันธ์ในหลายมิติ เช่น เขตพื้นที่บริการ การพึ่งพาอาศัยกัน ความใกล้ชิดระหว่างชุมชนกับโรงเรียน

3) โรงเรียนได้ร่วมกิจกรรมที่สำคัญกับชุมชนร่วมสืบสานวัฒนธรรมประเพณีในท้องถิ่น กิจกรรมแห่เทียนเข้าพรรษา กิจกรรมลอยกระทง กิจกรรมงานภูไทนานาชาติ งานครบรอบวันสถาปนาโรงเรียน การบริจาคโลหิต และกิจกรรม To Be Number One

4) นิเทศ กำกับ ติดตามและประเมินผลการดำเนินงาน (โดยการสอบถาม)

5) สรุปรายงานผลการดำเนินงาน ตามลำดับ จนถึงผู้นำระดับสูงต่อไป

6) นำผลการประเมินมาปรับปรุงและพัฒนาให้เกิดประโยชน์จากสมรรถนะหลัก

การดำเนินงานด้านการสร้างเสริมความผูกพัน ความเข้มแข็งให้ชุมชนและสังคมนั้น โรงเรียนสอบถามความพึงพอใจของผู้ร่วมกิจกรรมและผู้รับบริการ ประเมินผลการดำเนินงานทุกกิจกรรม เมื่อกิจกรรมใดมีปัญหาหรืออุปสรรค จะนำมาปรับปรุงแก้ไขเพื่อให้การดำเนินงานประสบผลสำเร็จและเป็นไปตามความประสงค์ของชุมชนและสังคม